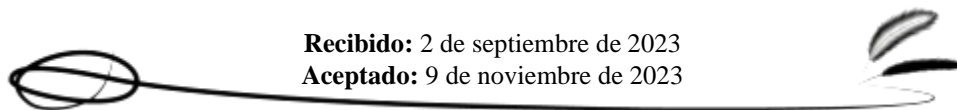


Los vínculos políticos, ideológicos y parentales en la dinámica de las redes gubernamentales

Rafael Espinoza¹

Recibido: 2 de septiembre de 2023

Aceptado: 9 de noviembre de 2023



Resumen

El networking se puede definir como el proceso de tejer con sustento en los vínculos, una red inter o intra organizacional con alcance intersectorial. En el caso de las redes intragubernamentales estas constituyen un sistema de esencia policéntrica acentuada por la diversidad de organizaciones, públicas, privadas, de gobierno, empresariales, educativas, financieras, etc. que la pueden constituir, así como también por los diversos intereses, capacidades, recursos que se insertan en la red creando un sistema intrincado y complejo que conlleva a requerir sistemas de regulación centrados en la negociación, transacción, alianza, cooperación. Si queremos entender la variación en el comportamiento de los individuos, en el caso de los gobernantes de un país, como lo es un presidente, necesitamos observar más de cerca sus circunstancias personales e institucionales. Describir y analizar, la variación entre los presidentes en la forma en que están configurando, redes hemofílicas incrustados en las estructuras de gobierno, es el objetivo de este artículo.

Palabras clave: vínculos, homofilia, cohesión social, redes egocentradas.

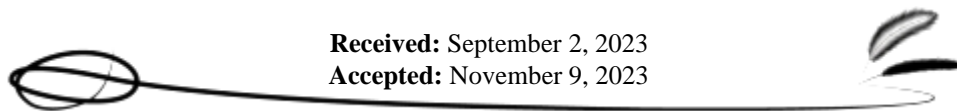
¹Venezolano. Profesor-investigador del Área de Redes Interorganizacionales y Desarrollo Local en el Doctorado en Ciencias Humanas. Universidad del Zulia (LUZ). Coordinador de la Línea de Investigación Relaciones Interorganizacionales Universidad del Zulia (LUZ). Master of Art Philosophy and the Social Sciences-Economics and Education. Columbia University, New York. Doctorado en Estudios del Desarrollo, Cendes-Universidad Central de Venezuela. Postdoctorado en Ciencias Sociales-Universidad Nacional de Córdoba, Argentina. Dirección de correo electrónico: espinozarl@yahool.com. ORCID: <https://orcid.org/0000-0002-0092-8541>

Political, ideological and parental links in the dynamics of government networks

Rafael Espinoza²

Received: September 2, 2023

Accepted: November 9, 2023



Abstract

Networking can be defined as the process of weaving, supported by links, an inter- or intra-organizational network with intersectoral scope. In the case of intragovernmental networks, these constitute a system of polycentric essence accentuated by the diversity of organizations, public, private, government, business, educational, financial, etc. that can constitute it, as well as by the various interests, capacities, resources that are inserted in the network, creating an intricate and complex system that leads to requiring regulatory systems focused on negotiation, transaction, alliance, cooperation. If we want to understand the variation in the behavior of individuals, in the case of the rulers of a country, such as a president, we need to look more closely at their personal and institutional circumstances. Describing and analyzing variation among presidents in the way they are setting up homophilic networks embedded in government structures is the goal of this article.

Keywords: Linkage, social cohesion, homophile, ego-networks.

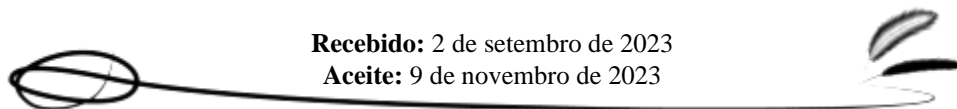
²Venezuelan. Professor-researcher in the area of Interorganizational Networks and Local Development in the Doctorate in Human Sciences, Universidad del Zulia (LUZ) Coordinator of the Research Line Interorganizational Relationships. Universidad del Zulia (LUZ). Master of Art Philosophy and the Social Sciences-Economics and Education. Columbia University, New York. PhD in Development Studies, Cendes - Universidad Central de Venezuela. Postdoctoral in Social Sciences-National University of Córdoba, Argentina. Former coordinator of the Doctorate in Regional Development Planning and Management at the University of Zulia. Dirección de correo electrónico: espinozar1@yahoo.com. ORCID: <https://orcid.org/0000-0002-0092-8541>

Os vínculos políticos, ideológicos e parentais na dinâmica das redes governamentais

Rafael Espinoza³

Recebido: 2 de setembro de 2023

Aceite: 9 de novembro de 2023



Resumo

Networking pode ser definido como o processo de tecer, apoiado em vínculos, uma rede inter ou intraorganizacional com abrangência intersetorial. No caso das redes intragovernamentais, estas constituem um sistema de essência policêntrica acentuada pela diversidade de organizações, públicas, privadas, governamentais, empresariais, educacionais, financeiras, etc. que podem constitui-la, bem como pelos diversos interesses, capacidades e recursos que estão inseridos na rede, criando um sistema intrincado e complexo que leva a exigir sistemas regulatórios centrados na negociação, transação, aliança, cooperação. Se quisermos compreender a variação no comportamento dos indivíduos, no caso dos governantes de um país, como um presidente, precisamos de olhar mais de perto para as suas circunstâncias pessoais e institucionais. Descrever e analisar a variação entre os presidentes na forma como estabelecem redes homofílicas inseridas nas estruturas governamentais é o objetivo deste artigo.

Palavras-chave: vínculos, homofilia, coesão social, redes egocêntricas.

³Venezuelano. Professor-pesquisador na área de Redes Interorganizacionais e Desenvolvimento Local no Doutorado em Ciências Humanas. Universidad del Zulia (LUZ). Coordenador da linha de investigação Relações Interorganizacionais. Mestre em Filosofia da Arte e Ciências Sociais-Economia e Educação. Universidade de Columbia, Nova York. Doutor em Estudos de Desenvolvimento, Cendes - Universidad Central de Venezuela. Pós-doutorado em Ciências Sociais - Universidade Nacional de Córdoba, Argentina. Professor aposentado da Universidade de Zulia. Pesquisador/Conselheiro Independente. E-mail: espinozar1@yahoo.com. Dirección de correo electrónico: espinozar1@yahoo.com. ORCID: <https://orcid.org/0000-0002-0092-8541>

Introducción

El objetivo de este estudio es observar cómo los vínculos políticos, los vínculos ideológicos y los vínculos parentales se instalan en las estructuras reticulares de los gobiernos en el contexto latinoamericano. Para ello nos basamos en el concepto de homofilia. Este concepto tiene un largo uso en ciencias sociales. Como puede encontrarse en la definición formulada por Lazarsfeld y Merton, hay indicios de muchas redes sociales e interorganizacionales que presentan el hecho de la homofilia, la cual refiere que las personas tienen mayor tendencia a mantener relaciones con gente similar a ellas (Lazarsfeld & Merton, 1954).

Desde la lógica de redes de gobierno, la homofilia es importante, en tanto indica que, cuando hay redes que se encuentran altamente segregadas, esto tiene efectos negativos en el acceso a información estratégica para la toma de decisiones en temas de alta política. En consecuencia, estudiar la naturaleza de los vínculos con sustratos de homofilia en gobernanza puede dar datos sobre la segregación por ideología en el campo de la gestión de gobierno, pudiendo tener implicancias importantes al develar cómo acceden los no familiares a cargos de poder y confianza y cómo estos se relacionan.

Con el fin de dar cuenta de la interacción y representación de los familiares y amigos en el trabajo de gobierno y gestión pública, se realizó un estudio de observación y análisis documental, acompañado de la ilustración gráfica de las redes derivadas. Buscando evidenciar la densidad de los vínculos en las redes entre los funcionarios públicos en cargos de poder. En otras palabras, esta metodología ilustrativa busca develar si las personas que trabajan en el gobierno poseen una tendencia a incorporar a otros familiares y amigos como sus operadores sólo si cumplen con alguna condición que es similar a la de ellos. Este trabajo pretende contribuir a la creciente discusión sobre el nepotismo en las estructuras de gobierno en Latinoamérica y su incidencia en la eficiencia en la calidad del gobierno. El presente artículo comienza haciendo una revisión de la literatura en el ámbito de las redes interorganizacionales y los conceptos de homofilia, su aplicación en el estudio de los aspectos relacionales simbólicos para el campo de las estructuras de gobierno.

Homofilia fundamento de los vínculos

En el contexto teórico de la investigación sociológica, la homofilia se asume como la tendencia de las personas a asociarse con otros similares a ellos. (Burt 1993; Laumann 1966; Lazarsfeld and Merton 1954; McPherson and Smith-Lovin 2001).

En el contexto de la explicación teórica de las Redes Inter-Organizacionales, se define homofilia como la condición de compartir uno o más atributos comunes, como la misma actividad económica, social, cultural, política, académica, científica, tecnológica.

Más técnicamente, se puede decir que los pares son homofílicos si sus características coinciden en una proporción mayor de lo esperado en la población de la que se han extraído o de la red de la que forman parte (Verbrugge, 1983).

En la elaboración de hipótesis sobre homofilia y la posibilidad de una conexión entre los pares hay que considerar dos tipos de causas de par homofílico. Normas comunes pueden originar nodos con atributos comunes, o a la inversa, los atributos comunes pueden dar lugar a normas comunes, y esto es válido para las organizaciones y colectividades (Burt 1982). Una segunda causa es estructural para la ubicación homofílica. Dos nodos pueden tener los mismos atributos, ya que ambos operan en el mismo escenario, y de nuevo, viceversa (Feld, 1998).

En la literatura sobre homofilia aparecen diversos criterios de clasificación. Un primer criterio consiste en la distinción entre Homofilia Individual y Homofilia Estructural. La Homofilia Individual se manifiesta o explica a partir de las preferencias individuales. En el criterio Estructural las relaciones homofílicas están determinadas por características, contextos o situaciones externas al individuo como por ejemplo la localización geográfica, la ocupación, el lugar de trabajo, etc.

El segundo criterio, distingue entre la Homofilia de Elección y la Homofilia Inducida. Por la Homofilia de Elección los individuos o las organizaciones prefieren o deciden relacionarse o comportarse similarmente entre sí, en cuanto a valores, creencias, preferencias, estatus social, etc., obedeciendo a la intención, voluntad, decisión de hacerlo.

En lo que respecta a la Homofilia Inducida, los individuos o las organizaciones se relacionan atraídos por comportamientos compartidos con sus semejantes. Se debe a factores del contexto social o físico compartido, o en el que están involucrados. McPherson y otros (2001).

Otra clasificación de la propiedad de Homofilia, destaca dos tipos de Homofilia: La Homofilia de Línea de Base (baseline) y la Homofilia Endogámica (inbreeding). La Homofilia de Línea de base o de Partida (baseline) consiste en el hecho de darse igualdad o equivalencia entre la proporción de la presencia de una característica en un colectivo y la proporción de relaciones, comportamientos y creencias similares de un determinado tipo, realizadas por dicho colectivo. De hecho, este tipo de homofilia establece un punto de partida, que marca el nivel de independencia entre el fenómeno de características sociales comunes y la similitud de comportamientos; es decir, indica el punto de partida de la razón social.

Por otro lado, la Homofilia Endogámica (inbreeding) ‘vulnera’ la lógica precedente de la Homofilia de Base, al superar la proporción de comportamientos o relaciones similares al que corresponde a la proporción de la presencia de características sociales iguales en un colectivo. En este tipo de homofilia pueden incluirse o al menos conjugarse también las de elección y, de alguna manera, la individualista.

Otra distinción, entre Homofilia Subjetiva frente a la Objetiva, puede superponerse conceptualmente a las dualidades precedentes. La Subjetiva tiene que ver con la percepción de la similitud o disimilitud en los atributos, lo que lleva a unos comportamientos homofílicos o heterofílicos, algo parecido a lo que se llama Homofilia CAT; por el contrario, la Objetiva tiene que ver con que la realidad es similar o disimilar. Otra connotación de la homofilia va en otra dirección, es la que se establece entre Homofilia Instrumental frente a la Expresiva. Por la primera las afinidades son de carácter práctico como información, favor, consejo, apoyo, por la segunda lo son por contenidos emotivos. McPherson y otros (2001).

Lazarsfeld y Merton (1954) introdujeron la distinción entre Valor Homofílico y Estatus Homofílico. El Valor Homofílico corresponde a la idea de que es más útil interactuar con los que mantienen valores similares (Ibarra y otros, 1993) que con los otros (distintos). Supone que la Razón Homofílica se explica menos directamente por características similares pues interviene como mecanismo una razón instrumental de utilidades que proviene de tal equivalencia en atributos.

Los vínculos

La perspectiva relacional es particularmente subrayada en el análisis de las redes. Una red inter-organizacional puede ser definida como una estructura de unidad de relación social y los vínculos entre estas unidades.

Los vínculos tienen diferentes grados de características de formalidad e informalidad. En el proceso, ambas prácticas formal-informal representan diferentes formas de formación de estructuras. En las relaciones de trabajo, las personas mantienen primero vínculos formales. La correlación funcional es predominante y los roles son caracterizados inicialmente por determinantes legales y autorizados en una forma organizacional.

Por otra parte, en el seno de una organización voluntaria las interacciones son caracterizadas por vínculos menos formales. En contraste en las estructuras formales los vínculos informales dependen de las personas. (Espinoza, 2011)

Las relaciones formales e informales ocurren en su mayoría de forma simultánea. Inicialmente, los vínculos formales son enriquecidos por el conocimiento personal y el crecimiento de los contactos informales. Visto desde una perspectiva de horizontes de tiempo, los vínculos y por tanto la práctica de vinculación, pueden ser considerados como un continuo. Las características combinadas de la formalidad y la informalidad en la rutina de trabajo es lo que define la relación de trabajo. (Espinoza, 2011). En general los vínculos o lazos pueden ser de tres tipos: fuertes, débiles o ausentes.

Vínculos débiles

Los vínculos débiles son los de mayor presencia en las redes interorganizacionales, así como los mayores medios de transmisión de información y conocimiento. Ellos constituyen las conexiones con las que no tenemos gran interrelación, pero forman parte de nuestra red y nos enriquecen, creando así relaciones menos estructuradas, en las que entran y salen miembros del grupo, conformándose subgrupos para transportar únicamente ideas. Es decir, se facilita un flujo de circulación que promueve la movilidad. Específicamente, existe más información nueva que fluye a los individuos a través de lazos interpersonales débiles más que de los lazos fuertes, debido a que las personas más cercanas, amigos, compañeros de trabajo, colaboradores en organizaciones sociales, miembros de organizaciones religiosas y organizaciones profesionales, tienden a moverse en los mismos círculos sociales puesto que, la información que ellos reciben se superpone considerablemente con la que ya se maneja. Nuestros conocidos, en cambio, conocen más personas que nosotros y, por lo tanto, reciben más información nueva que nos es desconocida.

Vínculos fuertes

Los vínculos fuertes son los que se establecen con personas cercanas y con bastante interrelación, entre ellos se encuentran familiares y compañeros de trabajo. Con ellos se establecen códigos de comportamiento común, rutinas conocidas, entre los cuales circula mucha información contextual (lo que no se dice; gestos, frases hechas). En principio, estos vínculos están más motivados para ayudarnos y son más disponibles, y tienden a la transitividad, generando redes de confianza. La fuerza de un vínculo interpersonal es una combinación lineal de la cantidad de tiempo, intensidad emocional, intimidad (o mutua confidencia) y servicios recíprocos, resultados del vínculo.

Vínculos ausentes

De acuerdo con Granovetter (1973), los vínculos interpersonales ausentes (absent ties) corresponden a aquellas relaciones que carecen de un significado sustancial, tales como las de personas que trabajan en un mismo edificio, que solo se ubican y saludan, pero en realidad no se conocen. Asimismo, el hecho de que dos personas se conozcan sus nombres, no expresa necesariamente, la existencia de un lazo débil. Si la interacción de estos es casual, entonces el vínculo es ausente.

Lo central en la red es el conjunto de vínculos entre los nodos. Si se quiere describir una red social interorganizacional, no debemos centrarnos en las características específicas de cada una de las organizaciones que la componen (nodos), sino en las características de las relaciones que se establecen entre ellas (vínculos)

Respecto a los vínculos fuertes y débiles, hay una diferencia clara entre ellos. Los enlaces pueden ser ordenados en una escala de acuerdo a su fuerza. El proceso que requiere de un gasto emocional intenso en el tiempo, unido a la intimidad y el apoyo alternativo genera enlaces fuertes. Si los enlaces son permanentes, emocionalmente vinculantes y basados en la reciprocidad se califican como lazos fuertes. Ellos asumen con frecuencia una función de apoyo. Los vínculos débiles son mucho menos intensos y recíprocos cuando se mantienen, por ejemplo, con conocimiento, y sirven para recoger información y apoyo de trabajo.

Los vínculos son los elementos determinantes de las redes intra e interorganizacionales. Sin vínculos no hay red. De alguna manera, éstos cumplen la función prevaleciente en el seno de cualquier red. Los vínculos son multidimensionales, ya que no responden nunca a una sola característica; dicho de otra forma, en las redes intra e interorganizacionales se da la vinculación por diversas y varias razones, pocas veces se presenta un único propósito para hacerlo.

Además, los vínculos deben ser recíprocos, no se da la vinculación, sino está acompañada de la reciprocidad, de modo que la vinculación es, por naturaleza, bidireccional, y en el caso de las redes intra e interorganizacionales, es horizontal y no vertical.

Vínculos directos e indirectos

Los vínculos directos se refieren a aquella relación inmediata entre un actor y otro. Los vínculos indirectos son aquellas relaciones entre un actor y otro, que son mediadas por otro nodo. En términos de teoría de grafos, los vínculos directos remiten a la noción de adyacencia y grado, y los vínculos indirectos remiten al concepto de camino, distancia, geodésica y mediadores.

Junto con la reciprocidad, la intensidad y la frecuencia de contactos son dos de los atributos más importantes de los vínculos. Un vínculo, para consolidarse, tiene que ser intenso, fuerte, y para ello es importante establecer con claridad, entre todas las partes vinculadas, las expectativas de esa vinculación.

Vínculos políticos

Los vínculos políticos se construyen a partir de la identificación militante de los individuos en una organización político-partidista. El compromiso militante es moldeado en la intersección entre, por un lado, la interiorización de las ideas partidarias y, por el otro, los modos de acción de los grupos militantes marcados por su inserción en espacios sociales extrapartidarios. (Nique Franz, Walter, 2017).

De acuerdo con Dechezelles (2006) la constitución de colectivos militantes depende de la efectividad de un proceso de “homogeneización cultural” y de “homologación” de la agrupación. Según la autora, es indispensable para cualquier organización que sus activistas compartan un conjunto de referencias comunes (homogeneidad) que sean objetivadas en “un vocabulario, una retórica y en sus registros específicos” (Dechezelles 2006).

Considerando las categorías de Homofilia de Elección y Homofilia Inducida, así como también la categoría de vínculos fuertes, se puede señalar, que los vínculos políticos pueden definirse como lazos de varios atributos, “lazos personales e institucionales, que traspasan los ámbitos entre los entes gubernamentales, las organizaciones empresariales y otros tipos de organizaciones públicas y privadas.

Vínculos Ideológicos

El vínculo por ideología compartida implica que segmentos de la colectividad se interconectan por la congruencia ideológica, la cual responde a un componente cognitivo de ideología política, social; de identificación fundamental con las propuestas programáticas de un partido, sustentados en un sistema de creencias, Martínez, Miranda, Sendra, & Olucha (2022). Esto significa que los vínculos se constituyen sobre la base de compartir ideológica-programática.

Vínculos Parentales/Ideológicos

Cuando la familia es el centro de referencia para sus miembros, su injerencia sobre aspectos públicos rara vez se convierte en una práctica de carácter individual, sino que es el resultado de la participación grupal familiar. Actúan o delimitan su actividad en función de acuerdos comunes, es decir, existen normas de comportamiento y toma de decisiones que se entienden en términos de su situación de

parentela; dicho de otro modo, operan en un universo de socialización en el que se crea una disposición a actuar para el grupo en función de la relación consanguínea, generando con ello un sentido de lealtad entre todos sus miembros. La lógica en este caso es distinta a la de cualquier facción o camarilla política, las cuales orientan sus acciones a partir del compadrazgo y las relaciones clientelares. (Hurtado J, 1993). Sin embargo, lo anterior no imposibilita la creación de este tipo de redes políticas sobre la base del liderazgo del grupo familiar consanguíneo.

Cohesión

El principio de cohesión expresa, que actores son similares en la medida que estén vinculados por relaciones entre ellos (Lozares 1996). Este principio es el que marca las fronteras del grupo (Clique). De esta manera se puede entender que mientras existan más relaciones entre los actores, el grupo presentará una mayor cohesión. La cohesión –específicamente el grado de cohesión- puede ser medida de acuerdo al número de relaciones entre los actores del grupo.

La medida más simple y fundamental de la cohesión relacional es en sí misma la adyacencia. Si dos personas tienen un vínculo (un lazo de confianza), entonces están más cohesionados que si no tuvieran el vínculo. Por supuesto, se debe tener el cuidado de observar qué tipo de relación se está midiendo. Debido a que incluso un conflicto o distanciamiento del vínculo es una medida de la cohesión diádica - es sólo que se trata de una medida inversa. Si los datos consisten en lazos valiosos (fortalezas o frecuencias), es lo deseable, porque se tendría grados de cohesión lo que es de mayor significado que la simple presencia o ausencia.

También refiere la cohesión a la relación diádica, lo cual expresa la atracción o la cercanía de pares de nodos, algunos de los cuales serán muy cohesivos, mientras que otros son bastante distantes o no involucrados. La definición se puede aplicar a cualquier nivel de análisis de la red. A nivel de nodo, la referencia de la extensión es que un nodo está conectado con todos los demás nodos de la red indicando la cohesión del nodo con el resto del grupo.

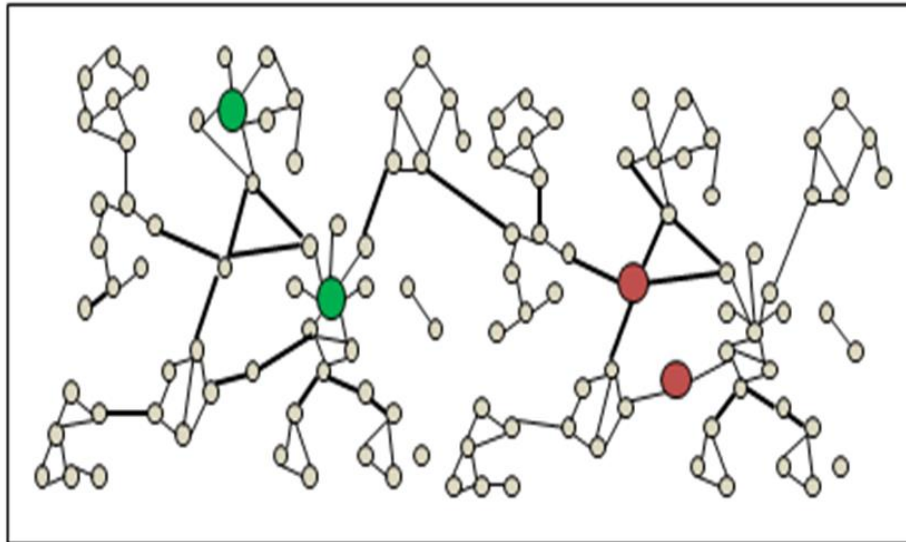
Los nodos que establecen vínculos cohesivos se identifican como cliques. Los cliques se conforman si cada nodo está vinculado directamente con cada uno de los otros.

Es necesario señalar que algunos nodos que no son adyacentes aún pueden estar indirectamente relacionados. Todos los nodos que pertenecen a un mismo grupo son mucho más cohesivos que un par de nodos que están en componentes separados. Si un acontecimiento se está propagando en un grupo, con el tiempo llegará a cada nodo del grupo - pero no puede saltar a otro grupo. Esto sugiere otra medida de la cohesión diádica, denominada accesibilidad. Dos nodos son accesibles si existe un camino - no importa cuánto este distante – entre un nodo y el otro.

En lo que respecta a la cohesión estructural, ésta proporciona una medida especialmente importante de los componentes de la organización de las redes, ya que es isomorfo a la medida del recorrido estructural. En conjunto, este isomorfismo proporciona una definición científica fundamental, y la medida de lo que comúnmente se entiende por cohesión, en sus dos aspectos básicos; cuando se observa en el comportamiento real: resistencia a la disolución bajo perturbación externa (la parte externa de la cohesión) y la conectividad interna, así como también la capacidad de coordinado o de reacción dentro

de los elementos que cohesionan (la parte interna de la cohesión). (Espinoza, 2017)

Figura 1. Estructuras Reticulares (cliques y hubs) para la Cohesión e Integración Intergubernamental



Fuente: Espinoza (2015)

Los contenidos de las relaciones, y por tanto de la cohesión estructural (social), pueden ser diversos, por ejemplo, cognitivos como representaciones mutuas y/o de inteligencia emocional que es el ámbito de la confianza, información; fácticos de apoyo y solidaridad; económicos; proyecto común como en las comunidades de prácticas, etc. Pero dado su componente formal se puede hablar de una cohesión social mayor o menor, dependiendo, entre otros indicadores, tales como de la densidad de las relaciones internas de una red.

Las redes informales en el contexto de las estructuras de gobierno en el ámbito latinoamericano

Las redes como sistema-estructura formal para soportar la gestión de gobierno ha sido reconocida de gran valor e impacto, para incidir en la eficiencia en el cumplimiento de políticas públicas, que conlleven a la participación de diversas organizaciones. Contrario a esto se encuentra en el contexto latinoamericano evidencias de redes informales, enquistadas en mega redes formales. Estas redes informales se pueden ubicar en la categoría de redes constituidas por vínculos ideológicos, vínculos políticos y vínculos familiares, y por una combinación de ellos: ideológico-político, ideológico-familiar, etc.

Los vínculos mencionados tienen la característica de ser vínculos fuertes, es decir vínculos que conllevan a la co-protección de sus actores, de cualquier riesgo o amenaza a los resultados o beneficios obtenidos por los flujos de la vinculación. En ese sentido no crean oportunidades para cambiar, para innovar en las organizaciones.

Los vínculos ideológicos destacan en las intrarredes constituidas por varios gobiernos para blindar sus alianzas transnacionales. Es notorio como todos los funcionarios están vinculados por la ideología del partido de gobierno, en algunos casos se acompaña del vínculo por parentesco, directo o indirecto. Es obvio que esta práctica tiene un propósito totalmente distorsionado, y distinto al propuesto y respaldado por los teóricos de la teoría de las redes interorganizacionales y de la teoría de las redes políticas para la gestión de la gobernanza.

República Dominicana

En América Latina en los últimos tiempos se evidencian gobiernos caracterizados por la prevalencia de redes ideológicas-parentales, indagando sobre tal práctica a través de fuentes periodísticas presentamos una muestra de tal tipo de redes. En la República Dominicana, el periódico El Caribe publica el reportaje “Cuatro Familias con Poder en el Nuevo Gobierno”, señalan:

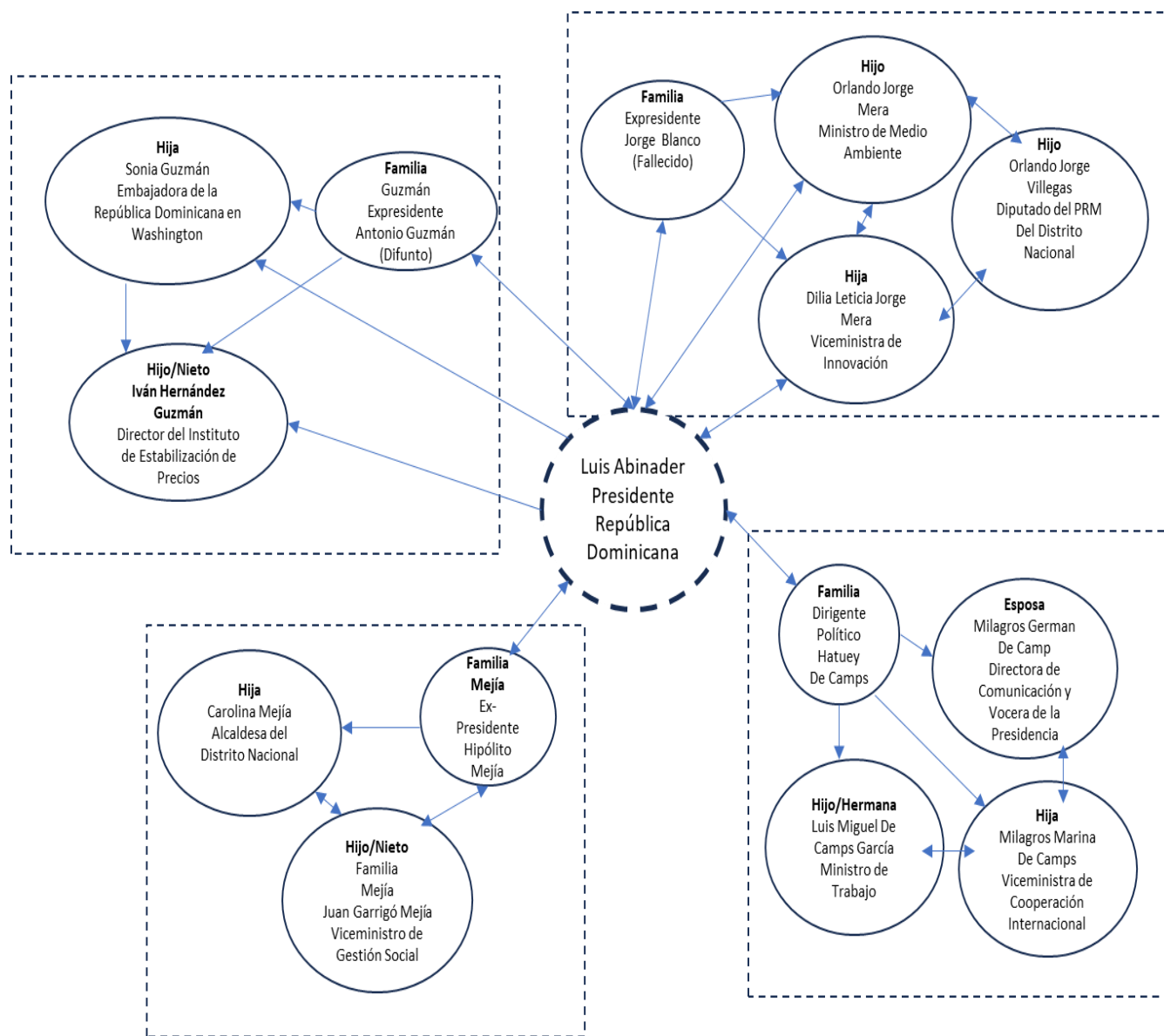
Algunas familias resaltan por las cuotas de poder que reciben durante determinados gobiernos. Existen casos en que dos o más nombramientos, recaen en una misma familia, práctica que se vivió en gestiones pasadas que se repite. Los De Camps, Mejía, Jorge Mera y Guzmán son algunos de los apellidos que cuentan con dos o más nombramientos en el nuevo gobierno que encabeza el presidente Luis Abinader. (Martinez, 19-08-2020)

En la República Dominicana la presencia de la vinculación parental-política-ideológica en la estructura de gobierno es reconocida, por la evidenciada presencia de grupos de familias en cargos estratégicos de relación directa con el presidente. La red se configura como una agrupación con tres atributos que se ha significado por utilizar la tradición del carisma del pater, el peso de su apellido, o la fuerza que el conjunto representa para acceder a cargos o funciones políticas con la finalidad de ejercer influencia sobre la acción estatal y disfrutar de los privilegios y prestigio del poder.

Al develar la estructura de la red se identifica un nodo central (El presidente) y cuatro cliques (los grupos de familia), los cuales son micro-redes de alta cohesión entre los parientes que las integran. Por ser una red homofílica, del tipo homofilia de Línea de Base (base line), esto, hace que los vínculos establecidos sean fuertes, es decir vínculos cargados de códigos de comportamiento común, rutinas conocidas, entre los cuales circula mucha información contextual.

Este tipo de vinculación implica un gasto emocional intenso en el tiempo, unido a la intimidad y el apoyo alternativo, generando enlaces fuertes. Es necesario señalar que la presencia de estas intrarredes (clique), los cuales suelen estar integrados entre 5 y 7 nodos (actores), en una estructura de gobierno de un país o región puede dar lugar a prácticas de co-protección de sus propios intereses, sobre los intereses de orden mayor de un gobierno, como puede ser el cumplimiento de una política pública. Es altamente probable que repliquen y extiendan desde cada nodo otras redes, lo cual podría conducir a una clusterización. Es decir, los miembros de la familia que integran el clique, tienden a incorporar a otros miembros de su familia parental o a miembros de la familia extendida, lo que Anna Evtushenko y Jon Kleinberg (2021), denominan homofilia de segunda generación, como se observa en la figura 1.

Figura 2. Red Política-Parental en la Estructura de Gobierno en República Dominicana



Fuente: elaboración propia

Nicaragua

En el caso de Nicaragua, el periódico Información Puntual, en la publicación del día 4 de mayo del año 2023 presenta el reportaje Los Hijos de Daniel Ortega y sus Roles en la Política de Nicaragua.

Los hijos de Daniel Ortega, Laureano Ortega Murillo, desempeño el rol de asesor presidencial para las Inversiones, Comercio y Cooperación Internacional, y Rafael Ortega Murillo, el rol de delegado presidencial.

La socióloga nicaragüense María Teresa Blandón argumenta que la pareja Ortega-Murillo ha asumido que ellos son dueños del Estado y se ven como dueños del país y no sólo que ellos son dueños, sino que, como la vida es finita y se acaba, pues que tendrían la facultad de heredarlo, en este caso, a sus hijos. (Información Puntual, 4 de mayo 2023)

Blandón menciona que por otro lado la idea de Ortega de colocar a sus hijos en la primera línea de sucesión tiene que ver con que no confían en nadie y obedece a «una estrategia política. De no ser por los lazos filiales, que suelen ser tan fuertes, no confían en nadie y en las únicas personas a quienes podrían delegar su poder en el momento eventual de una negociación para poder preservar sus intereses políticos-económicos, estarían colocados en los hijos, concluye la socióloga. (Información Puntual, 4 de mayo, 2023)

La red constituida por el presidente Daniel Ortega y su familia, presenta una alta intensidad reticular, la cual se establece en razón del tiempo de duración de sus vínculos parentales previos, a los ideológicos entre los 6 nodos, el presidente su esposa y los cuatro hijos. A esto se adicionan los vínculos ideológicos laborales consecuencia de los cargos desempeñados por cada uno de los integrantes de la familia en el gobierno del país. La intensidad revela el valor o importancia de la relación entre los nodos. La intensidad se refiere al tropismo o atracción entre los miembros con el compromiso de la relación.

También se puede inferir que la frecuencia reticular debe ser alta, ya que la frecuencia de los contactos es relativa al tiempo que transcurre entre cada contacto. Igualmente se puede inferir, que, dado el rol político-ideológico de la esposa del presidente, entre esos dos nodos, existe una alta reciprocidad reticular.

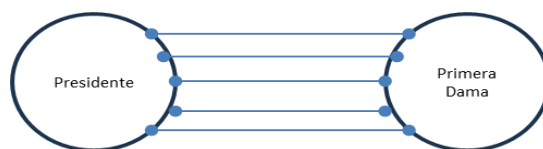
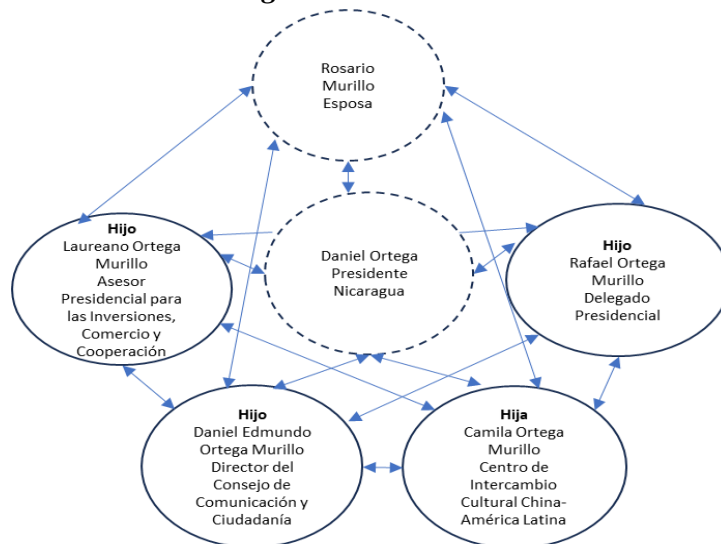


Figura 3. Red Parental – Ideológica en la Estructura de Gobierno en Nicaragua



Fuente: elaboración propia

Honduras

En Honduras el periódico El Pulso publicó el 31 de mayo del 2023 la siguiente nota: La presencia de varios familiares directos de la presidenta de Honduras, Xiomara Castro, en posiciones de gobierno, fue denunciada por el Consejo Nacional Anticorrupción (CNA) como nepotismo en la administración actual del país centroamericano.

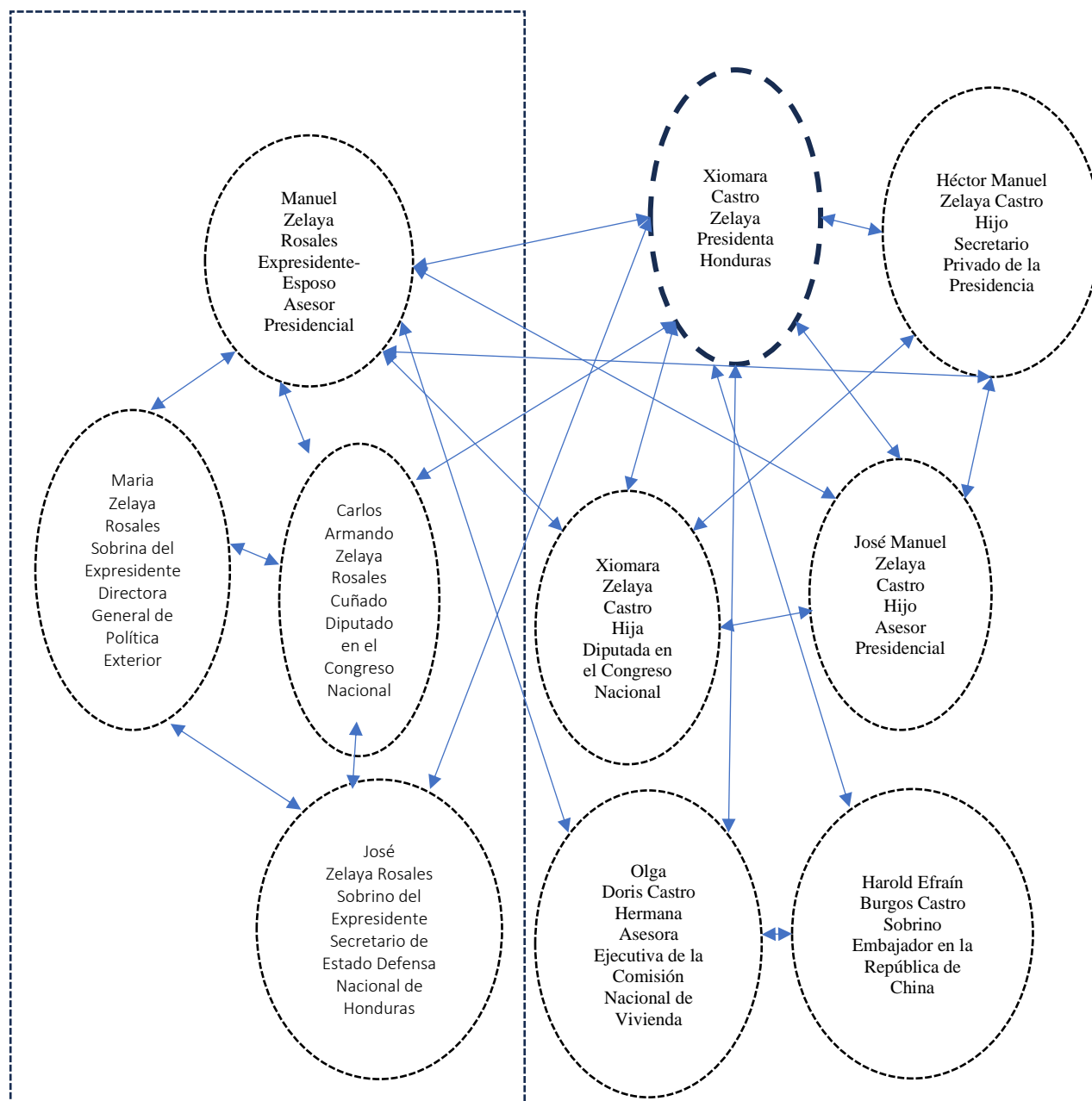
El detalle de los vínculos, incluyen, la presencia de familiares en la Casa Presidencial, el Congreso Nacional, la Comisión Nacional de Vivienda y Asentamientos Humanos, la Secretaría de Defensa Nacional, entre otras. A continuación, se repasan algunas de las figuras mencionadas. El expresidente y actual primer caballero de Honduras fue nombrado por su esposa como Asesor Presidencial.

En la nota del periódico se recogen los siguientes datos, el segundo hijo de la pareja presidencial actualmente ocupa el cargo de secretario privado de la presidenta. Además, fue coordinador de la campaña de su madre antes de ser elegida. José Manuel es el menor de la familia Zelaya Castro, funge como asesor presidencial. Además, fue coordinador de la Juventud del Partido Libre. La hija de la presidenta y el expresidente fue elegida en enero de 2022 como diputada en el Congreso Nacional de Honduras representando el Partido Libre.

Otro miembro de la familia ocupa una posición en el Congreso Nacional. Se trata de su tío, Carlos Armando Zelaya Rosales, cuñado de la presidenta. María Alejandra hija del diputado y sobrina del expresidente Zelaya Rosales, funge actualmente como directora general de Política Exterior dentro de la Secretaría de Relaciones Exteriores y Cooperación Internacional de Honduras.

El sobrino de la actual pareja presidencial fue nombrado en su posición como secretario de defensa en enero de 2022. Otras presencias importantes señaladas por CNA son la nominación de Harold Efraín Burgos Castro, sobrino de la presidenta, como embajador en la República de China; así como el nombramiento de la hermana de la presidenta, Olga Doris Castro, como asesora ejecutiva de la Comisión Nacional de Vivienda y Asentamientos Humanos de Honduras.

Figura 4. Red Parental – Ideológica en la Estructura de Gobierno en Honduras



Fuente: Espinoza, Rafael L. 2023

Venezuela

En Venezuela, durante los 14 años de gobierno del presidente Hugo Chávez, él junto con su familia conformaron una estructura reticular homofílica de primer orden, constituida por vínculos políticos - parentales. La red presenta varias características tales como la cohesión reticular. La cohesión de la red es un valor que caracteriza a la imbricada unión de los nodos de la red. La base de la cohesión es la conectividad o entramado. En ese sentido se puede referir que la red no es muy densa, presenta dos clases de clique o micro redes, la constituida por los hermanos y la constituida por sus hijas y el esposo

de una de ellas; y desde la dimensión participación fundamental en la gestión del gobierno, presenta dos nodos (padre y madre) que se pueden considerar nodos distantes no involucrados.

En el clique constituido por los hermanos, se evidencia el principio de cohesión, el cual expresa que el mayor o menor grado de cohesión, está determinado por la existencia de similitud entre ellos, y por su nivel de proximidad, en este caso la similitud de base es su origen parental y la proximidad la relación fraternal, Citando a Lozares (1996), él refiere que el principio de cohesión, es el que marca las fronteras del clique.

Otra característica importante es la reciprocidad reticular, esta es una norma informal en sociedades complejas. Muchas formas de cooperación se construyen sobre la base de normas de confianza y de reciprocidad incrustadas en redes, obviando la cooperación formal establecida en contratos y a través de procedimientos burocráticos.

La idea de reciprocidad no solamente afecta a los resultados o productos de dichos intercambios, sino que incluye el propio proceso y procedimiento de construcción de las relaciones. Reciprocidad supone, compartir la toma de decisiones entre las partes, establecer relaciones horizontales y condiciones de igualdad y compartir las responsabilidades que dicha relación conlleva.

En la red constituida por Hugo Chávez y su familia, los productos de la reciprocidad compartida por sus hermanos se manifiestan en la dinámica de la diversidad de cargos de alto nivel ejercidos, su hermano Adán Chávez fue embajador de Venezuela en Cuba y Ministro del Poder Popular para la Cultura y también Ministro de Educación, el otro hermano Argenis Chávez, fue gobernador del estado Barinas y en el año 2011, fue nombrado Viceministro de Desarrollo Eléctrico del Ministerio del Poder Popular para la Energía Eléctrica.

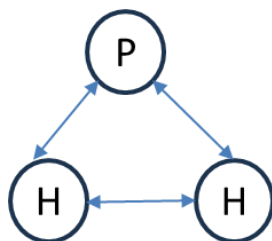
Un dato interesante relacionado con los factores que conllevan a la constitución de los nodos y los vínculos de la red del presidente, y que se adiciona a las razones homofílicas, se infiere de lo expresado por el periodista Francisco Olivares, este es, la utilización del poder para resolver conflictos familiares, que según lo escrito por el periodista, existían entre los hermanos mencionados.

Ante las notorias diferencias entre Adán y Argenis, Hugo Chávez, el entonces presidente, intervino con guantes de seda, repartiendo el poder sin dejar que el conflicto afectara la imagen familiar ni de su gobierno.

Lo que se sabe es que allí, con la intervención de Hugo Chávez, designan a Argenis Chávez en cargos públicos importantes, como fue el caso de Corpoelec y otros cargos que tuvo como ministro, para sacarlo de la zona. La única solución que encontraron en ese momento fue sacarlo de allí. Pero no se conoció ningún enfrentamiento, al menos públicamente. Él (Hugo Chávez) se manejaba distribuyendo el poder. (Olivares, 2021)

Otro nodo de la red, Asdrúbal Chávez Jiménez, quien era primo del presidente ocupó la presidencia de Petróleos de Venezuela S.A. (PDVSA), fue presidente de Citgo, fue diputado de la Asamblea Nacional de Venezuela. Hugo Rafael Chávez Terán, quien era sobrino del presidente también fue nodo de la red en homofilia de segunda generación.

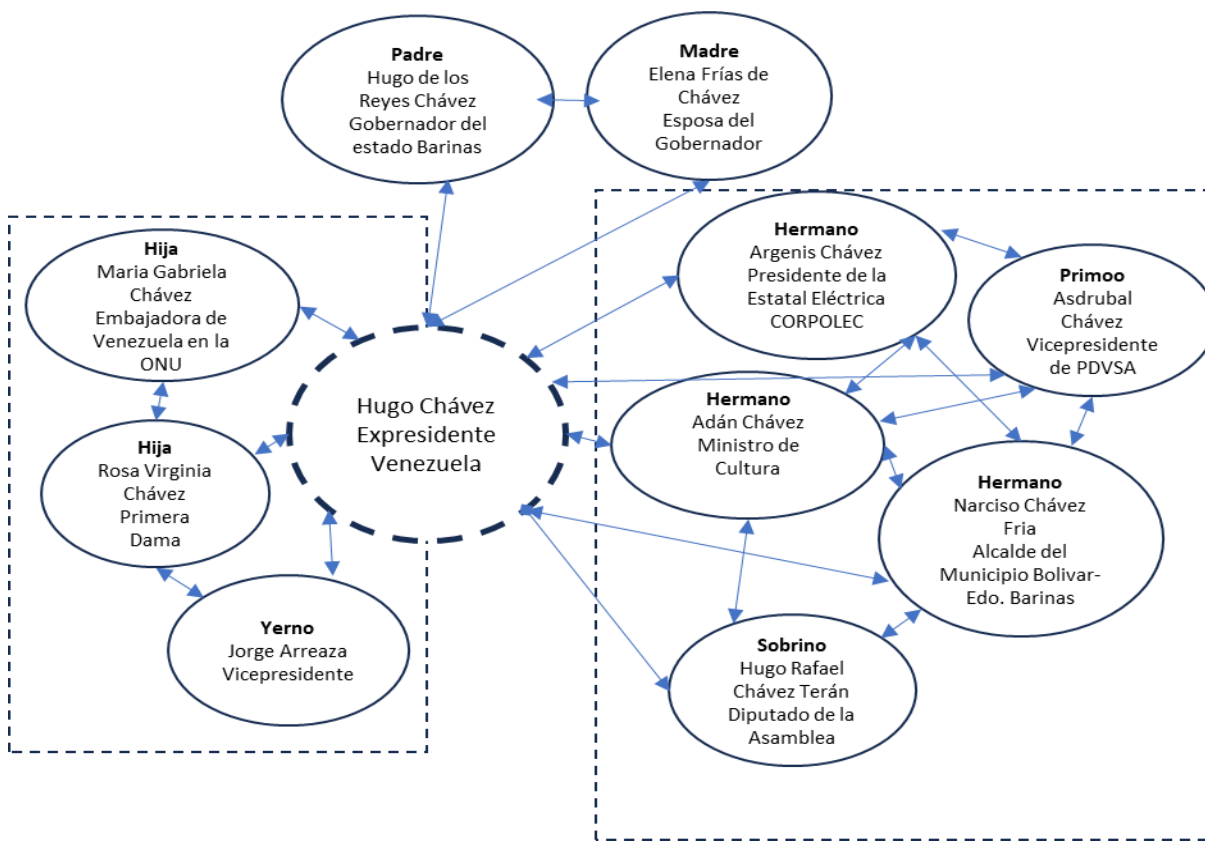
Algo aparte de tratar, en cuanto al tipo y nivel de relación, es la microred homofílica de primera generación, constituida por el presidente con sus hijas Rosa Virginia y María Gabriela y ésta con su hermana. Las relaciones de reciprocidad se diferencian de las relaciones entre “donantes” y “receptores” donde no existe reciprocidad, sino que la motivación de una parte es beneficiar a la otra sin obtener nada a cambio. María Gabriela, asumió el rol de primera dama del país después de que su padre se divorciara.



Fuente: elaboración propia

Con la muerte de Hugo Chávez la estructura inicial de la red se transfigura y por un cierto tiempo se ha mantenido como una estructura simbólica conformada por los hermanos e hijas, y los demás miembros de la familia que se han insertado en la red constituida por el actual presidente.

Figura 5. Red Parental- Ideológica en la Estructura de Gobierno en Venezuela



Fuente: elaboración propia

Conclusiones

Las redes en el sistema de gobierno aluden a diversos ámbitos de gestión institucional que se ordenan para que las políticas públicas sean el medio indicado para sumar esfuerzos, recursos y capacidades. Las redes en el contexto gubernamental son entidades complejas, orientadas a la solución de problemas que cruzan barreras organizativas, sectoriales, institucionales, culturales o territoriales. Como patrón específico de toma de decisiones, las redes responden a la lógica de la negociación y construcción de consensos, donde ningún miembro tiene una total autoridad y todos tienen una cierta autonomía.

Hay suficientes referencias de como en los países desarrollados de alto nivel de capital social, y al mismo tiempo de alto nivel de calidad institucional, el gobierno nacional frecuentemente trabaja en red con otros gobiernos locales u otras entidades para la prestación eficiente o efectiva de servicios locales. Las redes permiten a los gobiernos locales descubrir formas de abordar las externalidades y las deseconomías de escala producidas por la fragmentación política, la interconexión funcional y la distribución desigual de conocimientos y recursos. La creación de redes de gobiernos locales puede ser informal o formal y bilateral o multilateral, en forma de foros deliberativos o acuerdos de ayuda mutua y posee su propio mecanismo de control institucional apegado al rendimiento de cuentas, gobernanza compartida, barreras a la corrupción y otros delitos.

La muestra de cuatro países latinoamericanos para estudiar sus sistemas de gobierno y gobernanza, desde la perspectiva de la dinámica reticular, evidencia una tendencia de los actores políticos que llegan al poder presidencial, con actitudes y comportamientos mesiánicos, con el discurso ideológico de la “protección del pueblo”, a crear estructuras cohesivas de vínculos políticos, vínculos ideológicos y vínculos parentales, que se instalan por encima de las estructuras funcionales de los gobiernos. Los datos llevan a develar, que el poder que tiene quien logra posicionarse como presidente le permite sobrepasando principios y regulaciones constitucionales, constituir tramas de vínculos homofílicos de primer y segundo orden, en el ámbito de las estructuras para gestionar el gobierno, apegado a sus propios intereses personales e ideológicos, para sentirse protegido por sus pares, demandando reciprocidad en la forma de fidelidad, aprobación sin cuestionamiento, obediencia; esto conlleva a normalizar formas de nepotismo. Por tanto, el conflicto de intereses está presente con las consecuencias que ya se conocen en los países donde tal práctica se ha institucionalizado, corrupción, ausencia de gobernanza democrática, baja calidad de gobierno, entre otros. La debilidad institucional de estos países, donde no se ejecuta la auditoría social, reduce las posibilidades de progresar hacia una cultura reticular que promueva y proteja la gobernanza democrática y que amplíe la realización de principios como el empoderamiento colectivo, la cogeneración social y de valores como identidad reticular – intra e inter- organizacional, el colectivismo reticular, entre otros.

Referencias bibliográficas

Burt, R (1982): *Toward a Structural Theory of Action*. Academic Express, New York. Pg. 381.

Burt, R. (1993): *Structural Holes: The Social Structure of Competition*. Cambridge, MA: Harvard University Press.

- Dabas, Elina y Najmanovich, Denise (comp.) (2002): *Redes. El lenguaje de los vínculos*. Edit. Paidós, Argentina
- Dechezelles, S. (2006). Comment peut-on être militant? Sociologie des cultures partisans et des (dés)engagements. Les jeunes militants d'Alleanza Nazionale, Lega Nord et Forza Italia face au pouvoir, Tesis de doctorado, Bordeaux, IEP
- Duncan J. (2006): *Seis Grados de Separación. La Ciencia de las Redes en la era del Acceso*. Edit. Paidós, Barcelona, España
- El Diario. (2021). La dinastía de los Chávez en Barinas: una historia de enfrentamientos por el poder y una línea de sucesión disminuida. Periódico digital El Diario, 12 de febrero 2021. <https://eldiario.com/2021/12/02/la-dinastia-de-los-chavez-en-barinas/>. Consultado el 22 de octubre 2023
- El Pulso (2023): VOA: Denuncia de nepotismo en Honduras: ¿quiénes son los familiares señalados? 31 de mayo 2023. <https://www.elpulso.hn/2023/05/31/voa-denuncia-de-nepotismo-en-honduras-quienes-son-los-familiares-senalados/>. Consultado el 26 de octubre 2023
- Espinoza R. L. (2017). "Redes Interorganizacionales". Ediciones del Vicerrectorado Académico de la Universidad del Zulia. Maracaibo, Venezuela.
- Evtushenko, Anna. y Kleinberg, John (2022). The paradox of second order homophily in networks. Scientific Report. Cornell University, Ithaca, NY, USA. <https://doi.org/10.1038/s41598-021-92719-6>. Consultado 27/10/2023
- Granovetter, M.S. (1985): Economic action and social structure: The problem of embeddedness. *American Journal of Sociology*, 91: 1360-1380.
- Feld, Scott L. (1982). "Structural Determinants of Similarity among Associates", *American Sociological Review*, 47: 797-801.
- Hurtado, J. (1993). *Familias, Política y Parentesco*. Jalisco, 1919-1991, México, FCE, 1993
- Ibarra, H.; Andrews S. B. (1993). "Power, social influence, and sense making: Effects of network centrality and proximity on employee perceptions" *Administrative Science Quarterly*, 38 (2): 277-303.
- Información Puntual (2023). Los hijos de Daniel Ortega y sus roles en la política de Nicaragua. <https://ipnicaragua.com/los-hijos-de-daniel-ortega-y-sus-roles-en-la-politica-de-nicaragua/>. Consultado el 23 de octubre de 2023
- Lazarsfeld, P. F.; Merton R.K. (1954). "Friendship as a social process: A substantive and methodological analysis", en Berger M.; Abel T.; Page C.H (eds.), *Freedom and Control in Modern Society*, New York: Octagon Books, pp.18-66.
- Lozares C., Carlos (1996). La teoría de redes sociales. *Papers: revista de sociología*, ISSN 0210-2862, ISSN-e 2013-9004, N° 48, 1996, págs. 103-126, <https://dialnet.unirioja.es/servlet/articulo?codigo=5206480>.

- McPherson, J.M.; Smith-Lovin, L.; Cook, J. (2001). “Birds of a feather: homophily in social networks”, *Annual Review of Sociology*, 27:415–444
- Martínez, A. (2020). Cuatro Familias con Poder en el Nuevo Gobierno. El Caribe. 19 agosto 2020. <https://www.elcaribe.com.do/destacado/cuatro-familias-con-poder-en-el-nuevo-gobierno/>. Consultado el 26 de octubre de 2023
- Martínez H., A., Miranda O, N, Sendra, M. & Olucha S., F. (2022). Congruencia Ideológica en América Latina. Una Propuesta de Medición en Tres Niveles de Representación Política: Élités, Ciudadanos y Programas Electorales. *Análisis Político* n.º 104, Bogotá, enero-junio de 2022, págs. 63-90. <http://www.scielo.org.co/pdf/anpol/v35n104/0121-4705-anpol-35-104-63.pdf>. Consultado el 28 de septiembre 2023
- Se Jin Koo (2014). Parties, Voters, and Activists: Building Ideological Linkage in Developing Democracies
- Verbrugge, L.M. (1983). “A research note on adult friendship contact: a dyadic perspective”. *Soc. Forces*, 62: 78–83
- Van Ditmars, M. (2017). Family & Politics The enduring influence of the parental home in the development and transmission of political ideology. https://cadmus.eui.eu/bitstream/handle/1814/47965/vanDitmars_2017.pdf?sequence=1&isAllowed=y.