

ESTRESORES LABORALES EN LOS PROFESIONALES DE ENFERMERÍA DE LA UNIDAD DE CUIDADOS INTENSIVOS PEDIÁTRICOS Y NEONATALES.

RESUMEN

Alejos Flor. ⁽¹⁾

Vargas Elsa. ⁽²⁾

1. Lcda. en Enfermería. Especialista en cuidados pediátricos y neonatales Unidad de Cuidados Intensivos Polivalente, Hospital Universitario de Pediatría "Dr. Agustín Zubillaga" Estado Lara Venezuela.
2. Doctora en Enfermería Profesora Titular. Programa de Enfermería. Decanato de Ciencias de la Salud de la Universidad Lisandro Alvarado (UCLA)

CONTACTO

evargas47@hotmail.com

El presente estudio tuvo como finalidad determinar los Estresores laborales en el profesional de enfermería de la Unidad de Cuidados Intensivos polivalente Hospital Universitario de Pediatría, en la ciudad de Barquisimeto, Estado Lara. La investigación presentó un enfoque cuantitativo, tipo descriptivo de diseño de campo, no experimental de tipo transversal, en la cual 20 profesionales de enfermería de la UCI de la institución antes mencionada fueron la población del estudio. Se aplicó un instrumento tipo escala "Escala de Estresores laborales" donde el procesamiento fue a través de la estadística descriptiva y los resultados obtenidos se presentaron en cuadros y gráficos llevó a cabo la recolección de datos. En este estudio se concluye que el personal de enfermería presenta estresores laborales en el ambiente físico, psicológico y social en un nivel moderado y dichos hallazgos generan preocupación dado que niveles pudieran ocasionar una seria perturbación en el bienestar físico y mental de todo el personal de enfermería que labora en esta unidad.

Palabras claves: Estrés, Estresores Laborales, Enfermería

OCCUPATIONAL STRESSORS IN NURSING PROFESSIONALS OF THE PEDIATRIC AND NEONATAL INTENSIVE CARE UNIT. LARA VENEZUELA

ABSTRACT

The purpose of this study was to determine the occupational stressors in the nursing professional of the polyvalent intensive care unit of the Deconcentrated Service University Hospital of Pediatrics Dr. "Agustín Zubillaga" 2017, in the city of Barquisimeto, Lara State. The research presented a quantitative approach, descriptive type of field design, non-experimental of transversal type, in which 20 nursing professionals from the ICU of the aforementioned institution were the study population. We applied a scale-type instrument "Scale of Work Stressors" where the processing was through descriptive statistics and the results obtained were presented in tables and graphs carried out the data collection. In this study it is concluded that the nursing staff presents labor stressors in the physical, psychological and social environment at a moderate level and these findings raise concern given that levels could cause a serious disturbance in the physical and mental well-being of all nursing personnel who works in this unit.

Keywords: Stress, Work Stressors, Nursing



INTRODUCCION

En la actualidad la población venezolana viven preocupados por la situación del país, lo que puede generar estrés en ellos y se puede manifestar a través de distintos síntomas o efectos sobre el organismo como lo son el cansancio crónico, hipertensión, aumento o pérdida del apetito, insomnio, irritabilidad, pensamientos negativos, depresión, ansiedad, entre otros; y por ellos se pueden presentar distintos escenarios que pueden originar problemas en el área laboral, familiar o de parejas, es por ello que el personal de enfermería no se escapa de esta realidad ya que son madres, esposas y sobre todo brindadoras de cuidado humano.

El estrés es considerado como una reacción normal y sana del cuerpo para afrontar los pequeños retos cotidianos y las situaciones excepcionales o difíciles de la vida (Pérez, et al., 2002)¹. Así mismo Arellano (citado por Naranjo, 2009)² indica que el estrés se caracteriza por ser una respuesta subjetiva hacia lo que está ocurriendo.

En teoría, cualquier estímulo o situación puede producir estrés según Ortiz (2007)³, aunque todo dependerá de la intensidad, duración, frecuencia y el momento en que se presenta o de qué manera se combina con otros factores. En este sentido Marcos (2016)⁴ define los estresores como todas las cargas o exigencias externas que provocan una reacción de estrés.

En este mismo orden de ideas la guía de consulta y prevención (2014)⁵ señala que el primer elemento en el origen del estrés es un disparador o estresor, los cuales se pueden clasificar en dos tipos. En primero lugar establece los estresores psicosociales los cuales están sujetos a la interpretación que el individuo haga sobre determinadas situaciones o estímulos. En este tipo de estresores lo que más cuenta es un elemento subjetivo. En segundo lugar hace referencia a los estresores biogénicos, los cuales son todas aquellas situaciones o estímulos que tienen la capacidad de producir cambios eléctricos o bioquímicos, desencadenando de esta manera

la respuesta de estrés. Por último en esta guía se menciona que los estresores también pueden ser clasificados en internos del tipo físico como por ejemplo una contractura muscular o de tipo cognitivo como puede ser un desengaño amoroso. Y en externos del tipo físico como el ruido o cognitivo como por ejemplo los comentarios hirientes que pudiesen afectar la autoestima de una persona.

Ya conociendo lo que significa el término estresor y su clasificación es importante hablar sobre la respuesta que el organismo produce ante la presencia de ellos. Por tal razón se dice que a cada estresor le sigue una respuesta que puede ser de tipo fisiológica o psicológica. Estos cambios se dan luego de que el organismo del sujeto sometido a los estresores, en forma consciente o de modo inconsciente, deduce la mejor forma de responder a las exigencias externas (guía de consulta y prevención, 2014)⁵. En este sentido la guía de consulta y prevención (2014)⁵ menciona que la respuesta del estrés se da en tres terrenos como en lo fisiológico, cognitivo y motor. En lo fisiológico la respuesta puede presentarse en forma de gastritis, colitis nerviosa, migraña infarto del miocardio y trombosis cerebral.

En lo relacionado al terreno cognitivo la persona afectada puede presentar depresión, falta de atención, agresividad, olvidos frecuentes y ansiedad. Y en última instancia se menciona la respuesta motora ante el estrés, la cual puede ser manifestada por temblores, tartamudeos, predisposición a accidentes, alteraciones del apetito y trastornos sexuales. Todos estos signos y síntomas son respuestas dadas por el organismo ante la presencia de los estresores.

De forma similar Gonzales (2013)⁶ refiere que el estrés provoca una sobrecarga de tensión que repercute en el organismo humano produciendo la aparición de enfermedades y anomalías que impiden el normal desarrollo y funcionamiento del cuerpo. De igual manera continua mencionando que, el estrés produce algunos síntomas psicofisiológicas como, taquicardia, sudoración y ansiedad las cuales se ponen en

marcha ante una situación de especial dificultad o tensión.

Por otra parte en preciso mencionar que los estresores están presentes en la vida de cada persona ya que los mismos forman parte del ambiente que lo rodea, es decir, que donde quiere que esa persona este se vaya a encontrar con una serie de factores los cuales podrían generar en ella la aparición del estrés. Tomando en cuenta todo esto se puede decir que en el ambiente laboral también estarán presentes ciertos estresores. Es allí donde se comienza hablar de estresores laborales. En relación a esto Guayllas (2015)⁷ indica que los estresores laborales son todos aquellos factores desencadenantes de estrés, que pueden ser cualquier suceso, situación, persona u objeto que se percibe como estímulo o situación externo o interno, los cuales provoca una respuesta de estrés en la persona evaluada.

En relación a lo antes expuesto, Peiró (1999)⁸ caracterizo 9 estresores laborales, refiriéndose primeramente al ambiente físico (relacionado al entorno) y las demandas del propio trabajo (actividad laboral). Así mismo también destaca los contenidos del trabajo que se realizan, los desempeños de roles, las relaciones interpersonales dentro del ambiente laboral y el desarrollo de la carrera, en sus múltiples aspectos. Además menciona que también son estresores laborales, todo lo relacionado con la utilización de las nuevas tecnologías, los componentes de la estructura o del clima organizacional (excesiva centralización, clima muy burocratizado o de poco apoyo social entre los miembros). Y finalmente mencionar que también influyen en la parte laboral otros estresores relacionados con otras esferas de la vida.

En este sentido Zambrano (2006)⁹ menciona que a nivel mundial se reconoce a los estresores laborales como un problema importante, especialmente en los profesionales de la salud, pues el ambiente hospitalario constituye un área laboral que tiene mayor capacidad de generar estrés, por las altas demandas laborales y una escasa autonomía, produciendo una tensión laboral residual que puede verse reflejada en múltiples indicadores de salud. Cooper 1983

(citado por Gutiérrez, et al., 1994)¹⁰ menciona que los principales estresores entre las enfermeras independientemente de su adscripción profesional son las tareas típicas de la profesión, carga de trabajo, las relaciones con pacientes, médicos y otras enfermeras, conflicto trabajo-hogar entre otros. Así mismo Sala, R (2004)¹¹, señala que las situaciones estresantes más comunes en el trabajo del profesional de Enfermería lo constituyen un cuerpo gerencial inadecuado, mala organización general del hospital y el ausentismo laboral.

Se han realizados diversos estudios sobre estresores laborales en el personal de enfermería (García, et al. 2001¹²; Simón, et al.¹³. & Porras, 2005¹⁴) en los cuales se han identificados como principales estresores, la sobrecarga de trabajo, ver morir a un paciente especial, pacientes graves, recibir sueldo no acorde a las tareas realizadas, trabajo físicamente agotador, exigencias socio-familiares y la falta de participación en la toma de decisiones. En relación a esto se hace evidente la necesidad de identificar a tiempo todos estos estresores, con el fin de prevenir la aparición del estrés, ya que con todo lo que se ha expuesto hasta el momento es indiscutible que el personal de enfermería tiene muchas posibilidades de sufrir de estrés.

Actualmente en la Unidad de Cuidados Intensivos del Hospital Universitario de Pediatría, prestan sus servicios un personal de enfermería altamente capacitados distribuidos en todos los turnos y organizados para trabajar por semanas en los ambientes de pediatría y neonatología. En relación a los estresores del ambiente físico, ellas en ocasiones manifiestan que la iluminación en el área pediátrica es deficiente lo cual les dificulta la ejecución de algunos procedimientos, también refieren que en el área de neonatología las bajas temperaturas que se manejan en esta sala les produce malestar a tal punto que tienen que salir ocasionalmente para poder entrar en calor. Han indicado que en la misma área de neonatología por ser una sala única y cerrada el ruido producido por todos los equipos electrónicos les aturde incluso al llegar a sus hogares aún pueden sentirse estresadas por tal

motivo. Además mencionan que la falta de material para realizar sus actividades causa en ellas malestar al igual que la falta de personal ya que esto produce la sobrecarga de trabajo, dado que en ocasiones solo asisten dos enfermeras para cada área, donde debería ser una enfermera por cada paciente;

En lo relacionado al ambiente psicológico el personal ha manifestado que al momento de una emergencia hay falta del médico de turno ya que cubren otros servicios. Así también han expresado que les afecta brindar cuidados a pacientes que padecen de enfermedades crónicas los cuales tienen desenlaces fatales. Por último en lo que corresponde al ambiente social algunas enfermeras han referido que les molesta el hecho de tener problemas laborales con las coordinadoras del servicio al igual que con las supervisoras de enfermera. También han señalado que a veces no les provoca trabajar con cierta compañera ya que ponen el ambiente de trabajo demasiado tenso. Por todo lo antes expuesto surge esta investigación cuyo objetivo es determinar los Estresores laborales en el profesional de enfermería de la Unidad de Cuidados Intensivos polivalente Hospital Universitario de Pediatría, en la ciudad de Barquisimeto, Estado Lara

METODOLOGIA

La presente investigación se encuentra dentro del paradigma positivista. Tuvo un enfoque cuantitativo, de tipo descriptiva, de diseño de campo. De igual manera esta investigación se enmarcó dentro de los estudios no experimentales de tipo transversal ya que los datos se recolectaron en un momento único. La población estuvo constituida por 20 enfermeras (os) que laboran en la Unidad de Cuidados Intensivos Pediátricos y Neonatales del Hospital Universitario de Pediatría. En esta investigación se utilizó como instrumento de recolección de datos una Escala de Identificación de Estresores Laborales en el Profesional de Enfermería.

Este instrumento fue construido y validado para evaluar los niveles del estrés en los

profesionales de enfermería, originalmente fue elaborada por Bianchi (2009) y posteriormente fue modificado por López (2016). Esta escala está constituida por 30 ítems con enunciados de respuesta politómicas relacionadas a identificar los estresores laborales en los profesionales de enfermería, los cuales están clasificados en 3 dimensiones que son ambiente físico, ambiente psicológico y ambiente social donde sus respuestas son a través de las opciones "nunca", "casi nunca", "a veces", "a menudo" y "siempre".

La valoración de los ítems se realizó de acuerdo a la respuesta que se consideraron como estresor laboral en la muestra de profesionales de Enfermería en estudio asignándole un puntaje de 4 para los estresores laborales elevados; de 2 a 3 puntos para los estresores laborales moderados y de 0 a 1 punto para los estresores laborales leves. Así mismo la dimensión estresores laborales en el ambiente físico, psicológico y social ambos constan de 10 reactivos y su medición se ejecutó de la siguiente manera: estresores laborales elevados: 28 a 40 puntos; estresores laborales moderados: 14 a 27 puntos y estresores laborales leves: 0 a 13 puntos.

Por otra parte confiabilidad del instrumento (Escala de Identificación de Estresores Laborales en el Profesional de Enfermería) fue evaluada en la investigación realizada por López (2016), donde confirmo que dicha escala mantenía un coeficiente de confiabilidad del alfa de Cronbach de 0.86 y una validez por 4 jueces expertos (magister, docentes del área de investigación, profesionales de Enfermería, psicólogos, y otros especialistas en el tema); quienes juzgaron los ítems del instrumento, en términos de relevancia o congruencia de los reactivos con el universo de contenido, la claridad y la tendenciosidad o sesgo en la formulación de los ítems. Luego de realizar la recolección de los datos los cuales fueron suministrados por la población en estudio se realizó el análisis de los mismos a través de procedimientos estadísticos (estadística descriptiva). Para facilitar el análisis de los resultados, los datos fueron representados en

cuadros de frecuencia absoluta y porcentual, así como también en gráficos.

RESULTADOS

En relación a los niveles de estresores laborales del ambiente físico se obtuvo los siguientes resultados, un 40% de la muestra se ubicó en el nivel elevado, considerando que el ambiente físico constituye un estresor laboral alto en vista de que la falta de material, falta de iluminación, ambiente biocontaminado y otros corresponden a los estresores presentes y que le confieren esta característica. Por otro lado, un 55% de la población se ubicó en el nivel de estresor moderado. En tanto que en el nivel leve fue solo de 5%. (Ver gráfico 1)

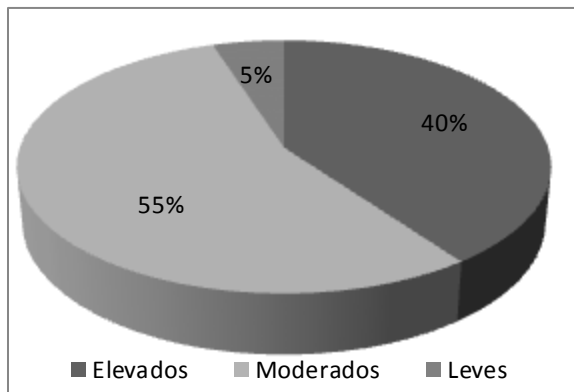


Gráfico 1 Niveles de estresores laborales del ambiente físico presentes en el profesional de enfermería en la UCI.

En relación a los niveles de estresores laborales del ambiente psicológico la sumatoria de los niveles de estresores laborales elevados y moderados equivalentes al 90% de población posicionaron el ambiente psicológico como estresor laboral ya que las enfermeras están expuestas al sufrimiento, padecimiento y dolor ante la muerte, además de la atención constante de pacientes crónicos. Por otro lado solo un 10% de la población lo ubico como estresores leves. (Ver gráfico 2)

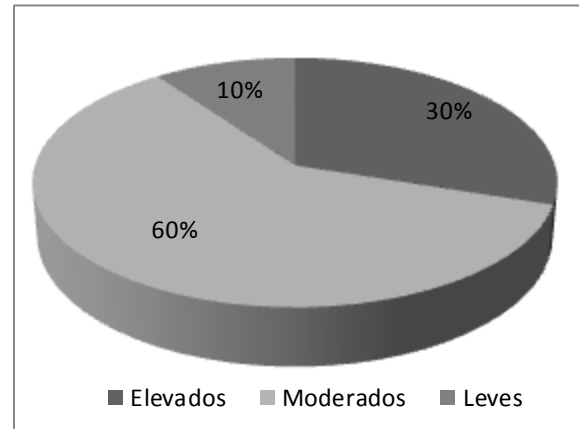


Gráfico 2 Niveles de estresores laborales del ambiente psicológico presentes en el profesional de enfermería en la UCI.

En relación a los niveles de estresores laborales del ambiente social la población ubico en un 65% como estresor moderado al ambiente social, mientras que el nivel elevado en un 25%, ya que en este ambiente las relaciones interpersonales que en ocasiones son socialmente estresantes debido a que cada persona tiene sus características y personalidades diferentes que en algunas oportunidades realizan algún tipo de confrontación y producen estrés. (Ver gráfico 3)

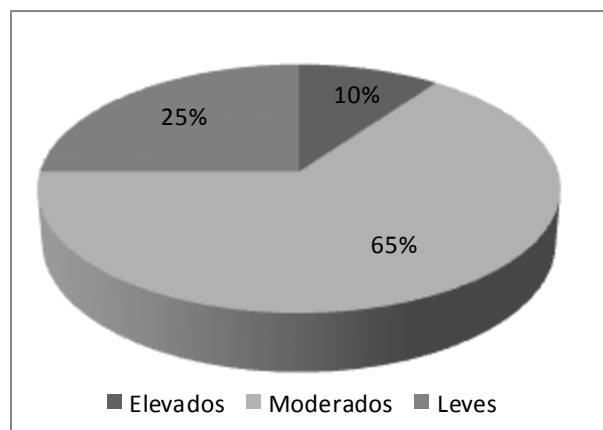


Gráfico 3 Niveles de estresores laborales del ambiente social presentes en el profesional de enfermería en la UCI.

DISCUSIÓN

Una vez analizado los resultados obtenidos a través de la aplicación del

instrumento de recolección de datos y haber logrado determinar los estresores laborales en el profesional de enfermería de la Unidad de Cuidados Intensivos polivalente del Servicio Desconcentrado Hospital Universitario de Pediatría, es importante mencionar que el estrés es el conjunto de reacciones fisiológicas y psicológicas que experimenta el organismo cuando se le somete a fuertes demandas, las cuales son producidas por estresores que son definidos como todas las cargas o exigencias externas que provocan una reacción de estrés, y estos son clasificados como estresores del ambiente físico, psicológico y social.

Así mismo los estresores se pueden presentar en cualquier instante de nuestras vidas tanto en lo laboral como en lo personal y cada uno de ellos nos puede conllevar a presentar niveles de estrés que pueden afectar nuestra salud y las relaciones interpersonales, por esta razón los profesionales de enfermería no escapan de esta realidad ya que se encuentran sometidos a una profesión estresante debido a que trabajan con la salud y vida de pacientes.

En el estudio elaborado por López (2016) en relación al ambiente físico la población lo ubico en el nivel de estresor elevado equivalente al 65,9% mientras que en el presente estudio un 55% de la población lo posiciono como estresor moderado, aunque ambos resultados no son iguales en los niveles sin embargo coinciden que son altos porcentajes para ambos estudios debido a que este ambiente para el profesional de enfermería está relacionado con la infraestructura, ruidos, falta de iluminación entre otros que conllevan a un nivel de estrés a la población abordada.

De igual forma al comparar el presente estudio con el estudio de López (2016) podemos apreciar que ambos estudios coinciden al posicionar el ambiente psicológico con un 117,3% de la sumatoria correspondientes a los estudios mencionados los cuales lo posicionan como estresor laboral en el nivel moderado, esto es debido a que el personal está sometido a tratar con pacientes con enfermedades terminales o crónicas que exponen al personal el dolor,

sufrimiento y contacto con la muerte constante y esto puede conllevar a un estrés para ellos.

Por último en cuanto al nivel social en los estudios mencionados anteriormente realizando la comparación de los resultados podemos evidenciar que para ambos estudios el ambiente social fue ubicado en el nivel moderado debido a que los factores estresantes se encuentran relacionados fundamentalmente con las relaciones interpersonales que los profesionales de enfermería tienen con los pacientes, familiares, equipo de salud, personal obrero entre otros, los cuales predisponen a la presencia de estrés laboral en la población estudiada.

CONCLUSIONES

Una vez analizado los resultados obtenidos y en función a los objetivos planteados en relación a los estresores laborales de los profesionales de enfermería de la Unidad de Cuidados Intensivos Pediátricos y Neonatales del Servicio Desconcentrado Hospital Pediátrico, a continuación se presentan las siguientes conclusiones de la investigación:

En relación a los estresores laborales en el ambiente físico se logró identificar que un amplio porcentaje de los profesionales de enfermería posicionaron este tipo de estresores en un nivel moderado. En este sentido se puede inferir que los hallazgos obtenidos están relacionados mayormente con la situación económica actual del país ya que los ítems que obtuvieron mayor puntuación en la escala del instrumento fueron la falta de materiales, infraestructuras inadecuadas y el funcionamiento inadecuado de los equipos, entre otros, además en el momento del abordaje de la población, el personal de enfermería refirió en repetidas oportunidades que le resulta estresantes trabajar con temperaturas elevadas que interfieren al momento de realizar los procedimientos, también la falta de materiales suficientes para brindar los cuidados óptimos al paciente.

Por otro lado se evidencio que los estresores en el ambiente psicológico tienen

un considerable impacto en la población estudiada ubicándose estos en un nivel de estresor laboral moderado. Al analizar esta dimensión es importante mencionar que el profesional de enfermería que labora en la UCI se encuentra constantemente expuesto a emociones negativas provocadas tanto por la muerte de los pacientes, el sufrimiento de los familiares y otras situaciones que sin lugar a duda generan en el personal un estrés psicológico.

Por otra parte los estresores laborales del ambiente social son considerados como uno de los estresores que más repercuten en la aparición del estrés en el profesional de enfermería, debido a que guardan un vínculo con las relaciones interpersonales. Por tal motivo en esta investigación los estresores en el ambiente social se posicionaron en un nivel moderado. En definitiva los problemas con colegas, trato de personas agresivas (familiares de pacientes) y la falta de personal se convierten para la población en estudio en uno de los estresores laborales que producen más alteración en el ambiente social.

En conclusión se logró determinar que existen una serie de estresores labores presentes en el profesional de enfermería de la Unidad de Cuidados Intensivos Pediátricos y Neonatales del Hospital Universitario de Pediatría, tanto en el ambiente físico, psicológico y social. En estos ambientes se hizo evidente el predominio del nivel de estresor laboral moderado. Estos hallazgos generan preocupación dado que niveles tan elevados pudieran ocasionar seria perturbación física y mental de todo el personal de enfermería que labora en esta unidad.

REFERENCIAS

1. Pérez, M.; Echaury, M.; Salcedo, M. El estrés. 2002. Disponible en: <http://www.navarra.es/NR/rdonlyres/B9875687ED49-461785409EEE4C3656E6/191205/estresfolleto.pdf> [consultado el 24.06.2017].
2. Naranjo, M. Una revisión teórica sobre el estrés y algunos aspectos relevantes de éste en el ámbito educativo. Revista Educación. 2009; 33 (2): 171-190. Disponible en: <http://www.redalyc.org/pdf/440/44012058011.pdf> [Consultado el 24.06.2017]
3. Ortiz, F. Vivir sin estrés. México. Editorial Pax. 2007, (1ª ed.). Disponible en: https://books.google.com/books?id=CMP_OTuieDMC&printsec=frontcover&dq=consecuencias+del+estres&hl=es419&sa=X&ved=0ahUKEwiMqvy6gebUAhUG74MKHfjdAWgQ6AEIPjAG#v=onepage&q&f=false [Consultado el 29.06.17].
4. Marcos, L. Estrés: Estresores (desencadenantes y factores de estrés) 2016. Disponible en: [http://www.onmeda.es/estres_ansiedad/estres-estresores-\(desencadenantes-de-estres,-factores-de-estres\)-16447-2.html](http://www.onmeda.es/estres_ansiedad/estres-estresores-(desencadenantes-de-estres,-factores-de-estres)-16447-2.html) [Consultado el 01.06.17]
5. Guías de consulta y prevención, Estrés y fatiga crónica, Ciudad de Buenos Aires, Argentina, 2014, Ediciones Lea S.A. Disponible en: <https://books.google.co.ve/books?id=ODEZAAQBAJ&printsec=frontcover&dq=consecuencias+del+estres&hl=es419&sa=X&ved=0ahUKEwionJbKg-bUAhWG7YMKHRqQAaM4ChDoAQgwMAM#v=onepage&q&f=false> [Consultado el 29.06.17].
6. Gonzales, R. Parkinson y estrés, 2013, (1ª ed.). Disponible en [https://books.google.co.ve/books?id=GPUvIghipMC&pg=PA2&dq=gonzalez+\(2013\)+estres&hl=es-419&sa=X&ved=0ahUKEwig15kOnUAhUCKyYKHTpOAQAQ6AEIITAA#v=onepage&q=gonzalez%20\(2013\)%20estres&f=false](https://books.google.co.ve/books?id=GPUvIghipMC&pg=PA2&dq=gonzalez+(2013)+estres&hl=es-419&sa=X&ved=0ahUKEwig15kOnUAhUCKyYKHTpOAQAQ6AEIITAA#v=onepage&q=gonzalez%20(2013)%20estres&f=false) [Consultado el 02.06.2017].
7. Guailas, M. Estresores laborales en el personal profesional de enfermería del hospital Isidro Ayora de Loja [Tesis para optar por el título de licenciada en enfermería]. 2015. Universidad Nacional de Loja área de la Salud Humana, Carrera de Enfermería. Loja, Ecuador. Disponible en: <http://dspace.unl.edu.ec/jspui/handle/123456789/12179> [Consultado el 12.06.2017]
8. Peiró, J. El Estrés Laboral: Una perspectiva individual y colectiva. Facultad de Psicología. Universidad de Valencia 1999. Disponible en: http://www.oect.es/InshtWeb/Contenidos/Documentacion/TextosOnline/Rev_INSHT/2001/13/seccionTextComp12.pdf [consultado el 23.08.2017]
9. Zambrano, P. Estresores en las unidades de cuidado intensivo. A Quichan 2006; 6(1). Disponible en: <http://aquichan.unisabana.edu.co/index.php/aquichan/rt/printerFriendly/89/183> [Consultado el 02.06.2017]
10. Gutiérrez, R.; Contreras, C.; Ito, M.; Ostermann, R. Salud Mental, Estres Y Trabajo en Profesionales de la Salud. Editorial UNAM 1994. Disponible en: https://books.google.co.ve/books?id=pf9jHISnn5oC&pg=PA15&dq=consecuencias+del+estres&hl=es19&sa=X&ved=0ahUKEwiJ_uSQgenUAhWIDZoKHUyZBkQ6AEIKzAC#vonepage&q=consecuencias

%20del%20estres&f=false [Consultado el 20.06.2017]

11. Sala, R. Estrés en el profesional de enfermería. Colombia, Mc Graw Hill, 2004.
12. García, D.; Sánchez, M.; Fernández, M.; García, A.; Conde, J. Identificación de estresores por enfermeras de atención especializada. Enfermería clínica 2001; 11: 65-71. Disponible en: <http://www.sciencedirect.com/science/article/pii/S13086210173690X> [consultado el 20.06.2017]
13. Simón, M.; Blesa, A.; Bermejo, C.; Calvo, A.; Gómez, C. Estresores laborales y en la enfermería de una unidad de críticos. Enfermería Intensiva 2005; 16: 3-14. Disponible en: <http://www.sciencedirect.com/science/article/pii/S130239905733800>. [consultado el 20.06.2017]
14. Porras, A.; Bilbao, C; Vila, B. Identificación de estresores laborales en profesionales de enfermería. Presencia 2013; 1(1):23 – 25. Disponible en: <http://www.indexf.com/presencia/n1/14articulo.php> [ISSN: 1885-0219] [consultado el 23.06.2017]